

せせらぎ通信

Vol. 30

令和6年
3月1日



ルリビタキ (写真提供/自然観察インストラクター:丸山隆)

「ルリビタキのオスはオオルリ、コルリとともに山地に住む日本の「青い鳥」です。亜高山帯で繁殖しますが冬季は里山で過ごします。脇腹のオレンジ色が特徴です」

自然観察インストラクター 丸山隆さん

1950年松本市生まれ。主に野鳥や昆虫、動物などの生態を撮影。写真展の開催や自然観察会の講師などを務める。著書に写真集「安曇平四季の鳥」、図鑑「野の鳥70種」など。



松塩地区広域施設組合
(構成市村: 松本市・塩尻市・山形村・朝日村)
〒390-0851 松本市大字島内7576番地1
TEL.0263-48-2674 FAX.0263-48-2685



【ホームページ】
<https://www.matsukuri.or.jp/>
【Eメール】
soumu@matsukuri.or.jp

CONTENTS

組合からのお知らせ	2・3
松塩地区広域施設組合議会報告	4・5
施設の運転状況	6
松本グリーンセンター見学日記	7
「ラーラ松本」のご案内	8

組合からのお知らせ

組合では、ご利用される皆さまにとって「使いやすい」「見やすい」を目指し、ホームページをリニューアルしました。また、キャッシュレス決済を導入するなど、便利になったサービスを、ぜひ、ご利用ください。



リニューアルポイント

1 受付時間やごみの搬入方法がすぐにわかる

TOPページに掲載 すぐに検索できます。

2 混雑状況が一目でわかる

松本クリーンセンターの現在の混雑状況をYouTubeでLIVE配信しています。

**3 デジタルブックで見よう
パンフレット【調べてみようわたしたちのごみ】**

ごみの処理方法など紹介しているパンフレットです。毎年、4市村(松本市、塩尻市、山形村、朝日村)の小学4年生に配布しています。

4 スマートフォンで見やすい

パソコンだけでなく、スマートフォンやタブレットでも見やすくなりました。



ホームページ

組合からのお願い（自己搬入される方へ）

1

原則として「排出者本人」しか持ち込むことができません



排出者本人が持ち込むことができない場合は、市が許可する一般廃棄物収集運搬業者に依頼してください。許可を受けていない個人や業者にごみの収集運搬、処分を依頼することはできません。

2

身分証明書の提示をお願いします

持ち込まれた方と持ち込み受付表に記載されている方が同一人であることを確認するため、受付時に身分証明書（運転免許証など）の提示が必要です。1日に複数持ち込みした場合も、毎回、提示が必要です。

3

ごみの分別をお願いします



各市村のごみの分別、搬入方法に従ってお持ち込みください。袋に入れてお持ち込みする場合は、中身の見える透明な袋でお持ち込んでください。（指定のごみ袋でなくてもよいです。）

4

犬、猫等の死体を持ち込まれる方

ごみ料金の設定が異なるため、他のごみとは別に、段ボール等に入れてお持ち込みください。

5

施設で処理できないものがあります

家電リサイクル法の対象品目（テレビ、エアコン、洗濯機、衣類乾燥機、冷蔵庫、冷凍庫）の他、資源ごみなど、施設で処理できないものがあります。組合HPや各市村のHPからご確認ください。

6

時間に余裕を持って来てください

松本クリーンセンターと松本市リサイクルセンターの両施設を利用する場合は、施設間の移動があり、受付も別のため時間が掛かります。搬入の受付が出来ない場合がございます。

キャッシュレス決済が 使えます

利用できる施設	松本クリーンセンター 塩尻クリーンセンター あずさセンター
利用可能な決済サービス	QRコード（PayPayなど）、電子マネー（nanacoなど）、クレジットカード等が使えます。
利用方法、注意事項	詳細は、組合HP（施設一覧 その他）でご確認ください。

インボイス制度（適格請求書等保存）に 対応しています

適格請求書発行事業者登録番号	一般会計 T3000020209601 電気事業特別会計 T1800020004114
対応施設	松本クリーンセンター 塩尻クリーンセンター あずさセンター
内容	対応帳票（領収書等）に「登録番号」、「適用税率」及び「税率ごとに区分した消費税額等」の追加

新ごみ処理施設建設事業の進捗状況

現在、建設候補地の進捗が遅れています。
引き続き関係機関と協議し、建設地及び事業スケジュールの早期確定を目指します。



松塩地区広域施設組合議会報告

松塩地区広域施設組合議会議員

●議長

松本市議会選出
近藤 晴彦
朝日村議会選出
中村 文映
山形村議会選出
春日 仁
塩尻市議会選出
青木 博文
塩尻市議会選出
牧野 直樹
松本市議会選出
太田 正徳
松本市議会選出
神津ゆかり
松本市議会選出
犬飼 信雄
松本市議会選出
犬飼 明美

●副議長

塩尻市議会選出
古畑 秀夫
朝日村議会選出
北村 直樹
山形村議会選出
大月 民夫
塩尻市議会選出
赤羽 誠治
松本市議会選出
こば 陽子
松本市議会選出
西澤 郁弥
松本市議会選出
土屋 眞一
松本市議会選出
芝山 稔

令和5年第1回臨時会

令和5年7月20日に開催しました。

この臨時会では、議長、副議長の選挙が行われ、新体制での議会がスタートしました。

また、管理者から監査委員及び公平委員会委員の選任についての議案が提出され、監査委員に牧野直樹議員、公平委員会委員に山本綾子氏を選任することに同意しました。

第1回臨時会議案

- 議案第1号
監査委員の選任について
- 議案第2号
公平委員会委員の選任について

令和5年10月定例会

令和5年10月31日に開催しました。

管理者から議案が4件提出され、審議の結果、いずれも原案どおり可決、認定しました。

10月定例会議案

- 議案第1号
令和5年度松塩地区広域施設組合一般会計補正予算(第1号)
- 議案第2号
令和5年度松塩地区広域施設組合電気事業特別会計補正予算(第1号)
- 議案第3号
令和4年度松塩地区広域施設組合歳入歳出決算の認定について
- 議案第4号
公の施設の指定管理者の指定について(ラーラ松本等)

令和4年度決算の概要

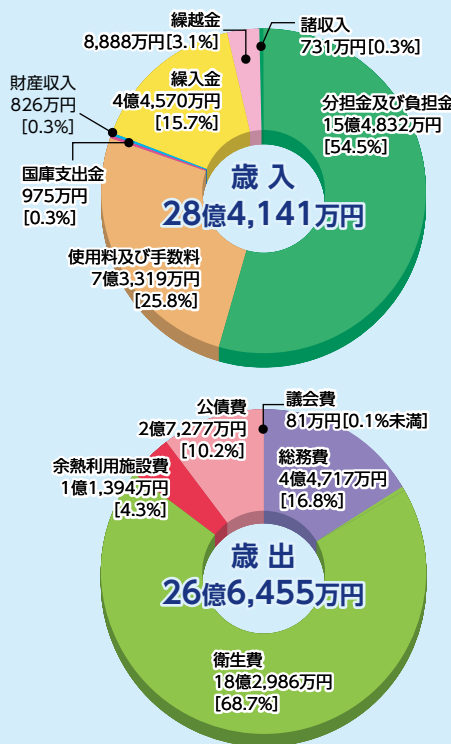
一般会計決算

歳入28億4,141万円(対前年度比2.8%の増)、歳出26億6,455万円(対前年度比0.4%の減)で、歳入から歳出を差し引いた収支は、1億7,686万円の黒字決算となりました。

電気事業特別会計決算

歳入3億2,606万円(対前年度比55.9%の増)、歳出3億2,606万円(対前年度比57.8%の増)で、歳入と歳出は同額となりました。

令和4年度 一般会計歳入歳出決算状況



主な歳入

- ◆分担金及び負担金 15億4,832万円
構成市村からの分担金は次のとおりです。
〈松本市〉 12億4,753万円(80.6%)
〈塩尻市〉 2億2,322万円(14.4%)
〈山形村〉 5,655万円(3.7%)
〈朝日村〉 2,102万円(1.3%)
- ◆使用料及び手数料 7億3,319万円
〈松本グリーンセンター〉7億2,777万円
〈あずさセンター・運動公園〉542万円
- ◆繰入金 4億4,570万円
〈電気事業特別会計繰入金〉1億9,092万円
〈施設整備基金繰入金〉2億5,478万円

主な歳出

- ◆議会費、総務費 4億4,798万円
一般事務にかかる経費です。
- ◆衛生費 18億2,986万円
〈塵芥処理費〉 16億329万円
松本グリーンセンターにかかる経費です。
〈中継施設費〉 3,892万円
塩尻グリーンセンターにかかる経費です。
〈し尿処理費〉 1億2,640万円
あずさセンターにかかる経費です。
〈施設管理費〉 1,766万円
あずさ運動公園及びあずさ会館等にかかる経費です。
〈最終処分場費〉 4,359万円
最終処分場にかかる経費です。
- ◆余熱利用施設費 1億1,394万円
ラーラ松本にかかる経費です。

令和6年2月定例会

令和6年2月2日に開催しました。管理者から議案が4件提出され、審議の結果、いずれも原案どおり可決しました。

また、1件の請願について、採択としました。

2月定例会議案

- 議案第1号
令和5年度松塩地区広域施設組合一般会計補正予算(第2号)

- 議案第2号
令和5年度松塩地区広域施設組合電気事業特別会計補正予算(第2号)
- 議案第3号
令和6年度松塩地区広域施設組合一般会計予算
- 議案第4号
令和6年度松塩地区広域施設組合電気事業特別会計予算
- 請願第1号
松本市クリーンセンター投入料金減免に関する請願

令和6年度予算の概要

一般会計予算

歳入、歳出それぞれ24億6,471万円(対前年度比12.2%の減)となっています。

ごみ搬入量は、令和5年度当初予算に対して3.9%の減を見込んでいます。

現在の松本クリーンセンターに替わる新ごみ処理施設建設事業を着実に推進するため、各項目に必要な経費を計上しました。

また、限られた財源を有効に活用して、効率的な組合運営と既存設備の計画的な維持管理に取り組む予算としました。

【松本クリーンセンター】

- 塵芥処理施設運営費
12億266万円(対前年度比4,543万円の減)
- 基幹的設備整備事業費
1億6,313万円(対前年度比1,620万円の増)
- 新ごみ処理施設建設事業費
4,867万円(対前年度比2,123万円の減)

【塩尻クリーンセンター】

- 中継施設運営費
3,088万円(対前年度比197万円の増)

【あずさセンター】

- し尿処理施設運営費
1億2,642万円(対前年度比758万円の減)

【あずさ運動公園・あずさ会館】

- 運動公園・会館管理費
1,820万円(対前年度比1,381万円の減)

【新最終処分場】

- 最終処分場運営費
4,579万円(対前年度比285万円の減)

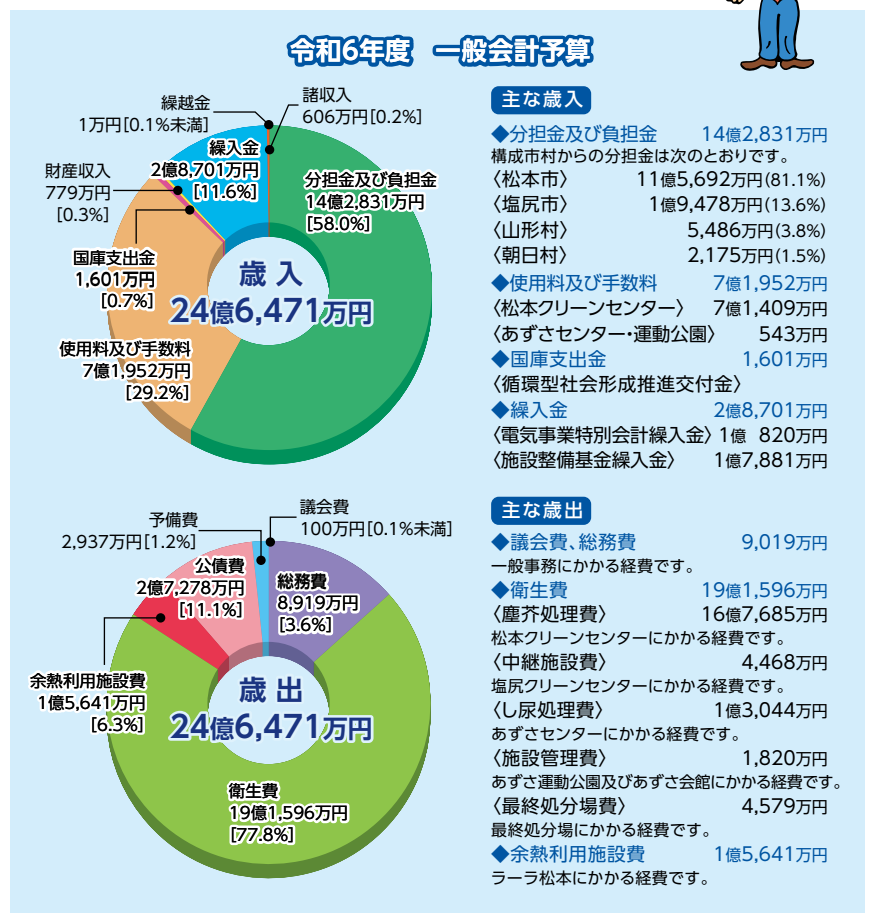
【ラーラ松本】

- 余熱利用施設運営費
1億3,578万円(対前年度比1,701万円の増)

電気事業特別会計予算

歳入、歳出それぞれ2億7,172万円(対前年度比18.6%の減)となっています。

発電電力量は3,719万kWh、売電電力量は2,287万kWhを見込んでいます。



人事行政の運営等の状況

1 職員数(一般職)

部 門	職員数		対前年増減数
	令和5年4月1日現在	令和4年4月1日現在	
一般行政	18人	18人	±0人

2 職員の給与の状況(一般職) ※給与費には、共済費及び退職手当を含みません。

区 分	職員数(A)	給与費		給与費合計(B)	1人あたり給与費(B/A)
		給 料	職員手当(うち期末・勤勉手当)		
令和4年度	18人	6,979万円	4,456万円(2,895万円)	1億1,435万円	635万円

3 職員の分限及び懲戒処分等の状況(令和4年度)

- ◆ 分限処分 0件
- ◆ 懲戒処分 0件

4 公平委員会の業務の状況(令和4年度)

- ◆ 勤務条件に関する措置の要求の状況 0件
- ◆ 不利益処分に関する不服申し立ての状況 0件

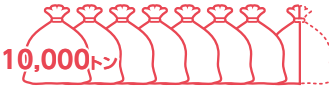









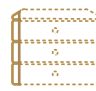

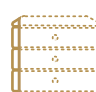
施設の運転状況 (令和4年度実績)

ごみ搬入量 …年間搬入量 **95,899トン** (1日あたり263トン、区域内住民1人1日あたり833g/日)



年間搬入量は昨年度に比べて、122トン(0.1%)の減少となりました。

松本クリーンセンターへ搬入されたごみ量(構成市村別)は、下記のとおりです。

市町村	可燃ごみ	容プラ	破碎ごみ	可燃性粗大ごみ
松本市 77,789トン	 10,000トン 75,054トン	 100トン 881トン	 100トン 303トン	 1,000トン 1,551トン
塩尻市 15,062トン	 10,000トン 14,585トン	(476トン)	 11トン	 466トン
山形村 2,305トン	 2,236トン	 29トン	 6トン	 34トン
朝日村 743トン	 713トン	(21トン)	1トン未満	 30トン

※()内の容プラ量は、市村独自で資源化した量です。松本クリーンセンターへのごみ搬入量には含まれません。

排出ガス等の測定結果 松本クリーンセンターの測定結果です。

【ばい煙測定結果】

項目(単位)	ばいじん (g/m ³ N)	硫黄酸化物 (ppm)	窒素酸化物 (ppm)	塩化水素 (ppm)
区分				
平均値	0.003未満	1.1	55	1.4
法基準値	0.04以下	2,000~3,000以下	250以下	430以下

【ダイオキシン類測定結果】

項目(単位)	排出ガス (ng-TEQ/m ³ N)	焼却灰 (ng-TEQ/g)	集じん灰 (ng-TEQ/g)
区分			
平均値	0.00028	0.0095	0.15
法基準値	1以下	3以下	3以下

し尿等投入量 …年間投入量 **8,714kℓ** あずさセンター(松本市・山形村)へ投入された、し尿等投入量です。

松本市 し尿 4,434kℓ 生活雑排水 135kℓ
8,258kℓ 浄化槽汚泥 3,410kℓ 農業集落汚泥 279kℓ

山形村 し尿 299kℓ 生活雑排水 7kℓ
456kℓ 浄化槽汚泥 150kℓ

下水道放流水測定結果 あずさセンターの測定結果です。 ※BOD(生物学的酸素要求量)・SS(浮遊物質)・pH(水素イオン濃度)

項目(単位)	BOD (mg/ℓ)	SS (mg/ℓ)	pH	ノルマルヘキサン抽出物質含有量(鉱油類) (mg/ℓ)	ノルマルヘキサン抽出物質含有量(動植物油脂類) (mg/ℓ)	アンモニア性窒素、亜硝酸性窒素及び硝酸性窒素含有量 (mg/ℓ)
区分						
平均値	15	11	7.6	0.5未満	0.5未満	150
下水排除基準	600未満	600未満	5を超え9未満	5以下	30以下	380未満

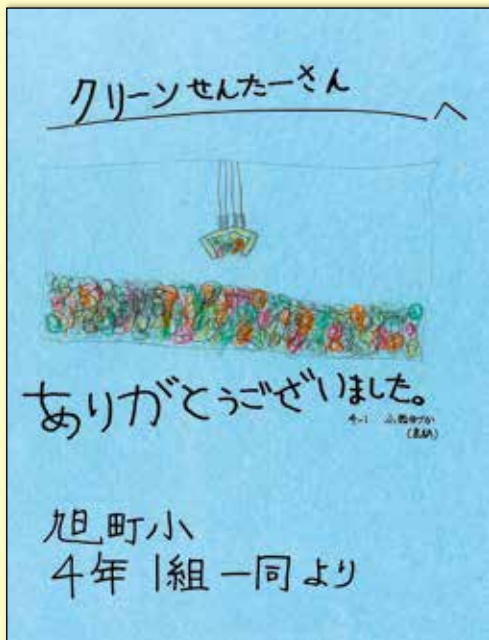
松本クリーンセンター見学日記

社会科見学に訪れた構成市村の小学4年生からたくさんの感想文をいただきました。

感想文は見学コースに掲示し、見学に来た皆さんに読まれています。

令和5年度(12月末現在)の見学者は2,729人です

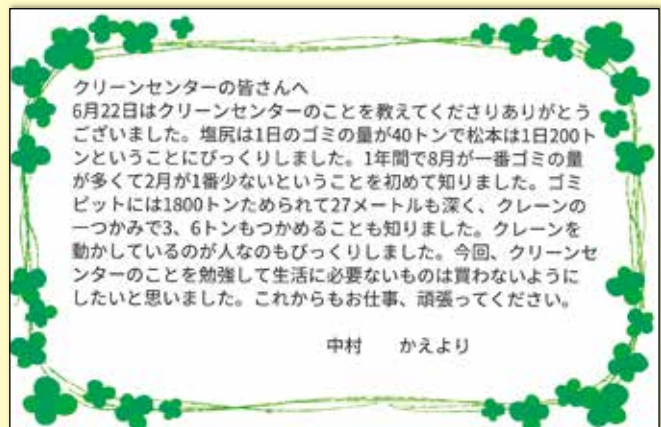
区分	件数	人数
管内	67	2,700
うち小学生	32	2,271
県内	2	26
県外	1	3
合計	70	2,729



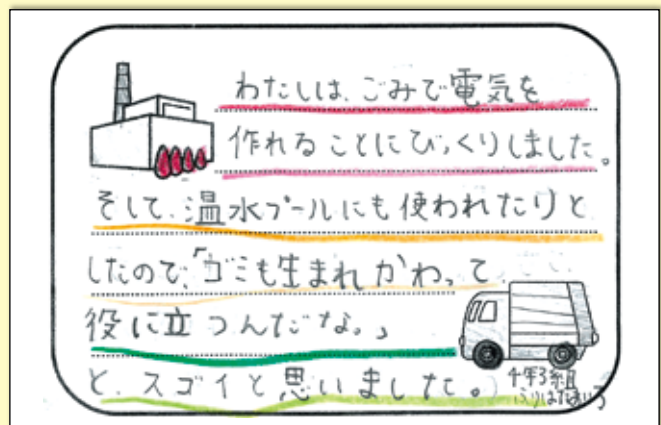
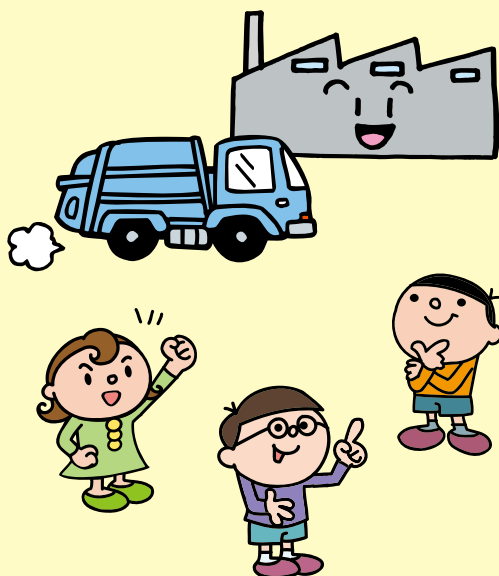
旭町小学校 小西 夢欄さん



鎌田小学校 鹿川 結月花さん



宗賀小学校 中村 嘉恵さん



菅野小学校 降旗 空色さん



クリーンエネルギーを利用した 複合型スポーツ施設

松本クリーンセンターのごみ焼却施設から発生する熱、電気エネルギーを有効活用した余熱利用施設。温水プールや各種運動施設により、住民の皆さまの健康増進に役立ててもらおうとともに、ごみ処理施設に対する社会的評価を高めていただく施設です。

◎令和6年度 プールレッスン (赤字は新規/変更)

プールレッスン	開催日		受講料	対象・期間		
アクアダンス	月	午前	1クール 2,090円 + プール利用料 (事前申込必要)	高校生以上 ■第1クール:4月~7月 ■第2クール:8月~12月 ■第3クール:12月~3月		
アクアビクス		午後				
格闘技&コンディショニング	水	午前				
アクアダンス&フラ		午後				
アクアダンス	木	午前				
アクアビクス		午後				
アクアビクス	金	午前				
アクアZUMBA		午後				
プールサイドヨガ	第二水	夜間			無料 (事前申込不要)	高校生以上
夜間アクアビクス	月・木					

◎令和6年度 スタジオレッスン (赤字は新規/変更)

スタジオレッスン	開催日		受講料	対象
エアロビクス	月	午前	トレーニングジム 利用料金のみ (事前申込不要)	高校生以上
初級エアロ		夜間		
格闘技エクササイズ	水	午前		
燃焼・格闘技エクササイズ		夜間		
フィットネスタイチ	木	午後		
ZUMBA		夜間		
はじめてのピラティス	金	午後		
癒しのヨガ		夜間		

※詳しい開催時期・時間帯はHP等をご確認ください。

指定管理者 ラ-ラ松本マネジメントグループ

〒390-0851 長野県松本市島内 7412

TEL 0263-48-1110

【営業時間】10:00~21:00 (最終入場20:30)

【休館日】

毎週火曜日 (祝日の際は翌日)
ごみ処理施設の定期点検期間
年末年始 (12/29~1/1)

